

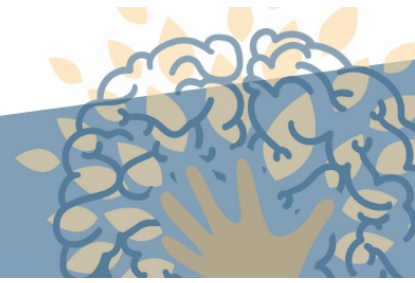


16 a 19 de Agosto de 2021

II CONEURO

CONGRESSO ONLINE
DE NEUROCIURGIA

ISBN N°: 978-65-89908-52-4



EFEITOS DA ESTIMULAÇÃO CEREBRAL NÃO INVASIVA NA FUNÇÃO COGNITIVA DE INDIVÍDUOS COM COMPROMETIMENTO COGNITIVO LEVE OU DOENÇA DE ALZHEIMER

Congresso On-line de Neurocirurgia e Neurologia, 1ª edição, de 14/12/2020 a 18/12/2020

ISBN dos Anais: 978-65-86861-22-8

PÊGAS; Ana Carolina Abrantes Sampaio Machado¹, LIMA; Bárbara Naeme de², MARTINS; Gabriela Felipe³, SILVA; Guilherme Ambrósio Alves⁴, ABREU; Ronaldo Duarte Araújo⁵

RESUMO

Introdução: As técnicas de estimulação cerebral não-invasivas (TECNI) podem modular de maneira significativa, em diferentes regiões do cérebro, a função cognitiva de indivíduos saudáveis, como também daqueles com comprometimento neuropsiquiátrico, como o comprometimento cognitivo leve (CCL) e a doença de Alzheimer (DA). As TECNI baseiam-se no método da Estimulação Elétrica Transcraniana (ETCC) e na Estimulação Magnética Transcraniana (EMT). **Objetivo:** Revisar a literatura disponível relacionada às TECNI e os seus efeitos na função cognitiva de pacientes com DA e CCL. **Materiais e Métodos:** Estudo de revisão qualitativo, com abordagem descritiva. Efetuou-se buscas bibliográficas nas plataformas *PubMed*, *SciELO* e Biblioteca Virtual em Saúde. Os idiomas de pesquisa incluíram: inglês, espanhol e português, no período de 2015 a junho de 2020. As palavras-chaves são: *Alzheimer Disease*, *Cognitive Dysfunction* e *noninvasive brain stimulation*. **Resultados e Discussão:** De acordo com os estudos incluídos na revisão, a DA apresenta-se como a causa mais comum de demência, na qual há um declínio cognitivo progressivo. Tratamentos farmacológicos, como inibidores da colinesterase e cloridrato de memantina, têm demonstrado eficácia limitada. Além do tratamento farmacológico, o treinamento cognitivo demonstra ser uma maneira de melhorar significativamente o desempenho cognitivo em adultos que apresentaram perda de memória. Destaca-se o uso potencial de TECNI para obter melhores funções neuropsiquiátricas em tarefas cognitivas, humor e cognição social, estudos recentes demonstraram também de forma favorável que TECNI melhorou a memória e atenção de idosos com CCL. Já as TECNI utilizadas no tratamento da DA, melhorias associadas à estimulação na memória e funções cognitivas específicas. Além disso, a estimulação direcionada a várias regiões do cérebro ou combinado com outros tratamentos, como treinamento cognitivo parecem produzir efeitos mais positivos. Assim como os resultados demonstrados, TECNI mostrou-se segura e bem tolerada pelos pacientes. Portanto, as TECNI parecem ser uma alternativa promissora. Vale destacar, ainda, que não há área definida de forma universal, para o uso das TECNI, fato que permite explorar novos locais de estimulação. **Conclusão:** A partir dos artigos incluídos neste estudo, foi possível entender o quanto as TECNI podem contribuir para o desenvolvimento de medidas terapêuticas mais eficazes, constituindo um recurso adicional no tratamento de indivíduos com DA,

¹ Univale, carolsampaio7@hotmail.com

² UFES, bnlc@hotmail.com

³ UFJF-GV, gabrielafelipemartins9@gmail.com

⁴ UNIBH, guilhermeambrosio280@icloud.com

⁵ UNIBH, ronaldoduartearaujoabreu@gmail.com

especialmente se ligadas ao treinamento cognitivo. Assim, com o fito de melhor elucidar o efeito das TECNI e sua função no tratamento da DA, faz-se necessário a realização de estudos mais aprofundados acerca do assunto.

PALAVRAS-CHAVE: Comprometimento cognitivo leve. Doença de Alzheimer. Estimulação cerebral não invasiva. Estimulação magnética transcraniana. Estimulação transcraniana por corrente contínua