



V CONGRESSO  
ANGOLANO  
DE MEDICINA  
VETERINÁRIA



II JOINACOM - Jornadas Intermédias  
de Animais de Companhia

## PRINCIPAIS CAUSAS DE REJEIÇÕES NOS BOVINOS, CAPRINOS E SUÍNOS REGISTRADAS NOS MATADOUROS NO MUNICÍPIO DE BENGUELA (ANGOLA) NO PERÍODO DE JANEIRO A ABRIL DE 2021

V Congresso Angolano de Medicina Veterinária / II JOINACOM, 5ª edição, de 19/10/2022 a 21/10/2022  
ISBN dos Anais: 978-65-81152-99-4

**COSTA; Cleonice de Jesus Pereira Correia Cadete Alves da <sup>1</sup>, ANTÓNIO; Armindo Paixão <sup>2</sup>**

### RESUMO

**PRINCIPAIS CAUSAS DE REJEIÇÕES NOS BOVINOS, CAPRINOS E SUÍNOS REGISTRADAS NOS MATADOUROS DO MUNICÍPIO DE BENGUELA (ANGOLA), NO PERÍODO DE JANEIRO A ABRIL DE 2021**

Cleonice de Jesus Pereira Correia Cadete Alves da Costa<sup>1</sup>, IIV

Armindo Paixão António<sup>2</sup>, FMV

### Resumo

É apresentado neste congresso o resumo do artigo publicado na versão on-line da revista brasileira **mv&z ISSN 2596-1306** e apresenta as causas de rejeições parciais e totais nos matadouros do município sede da província de Benguela, localizada a oeste de Angola, no período de janeiro a abril de 2021. Foram abatidos e inspecionados 500 animais, sendo 349 bovinos, 108 suínos e 43 caprinos. Durante três meses, foi feito o acompanhamento da inspeção *post mortem*, realizado pelos técnicos do Instituto de Serviços de Veterinária (ISV), autoridade competente, durante a qual se utilizou o método de observação, de registos, consulta de arquivos publicados e captação de imagens por fotografia. Foram registadas 188 rejeições parciais e totais, sendo que 38% dos animais inspecionados apresentaram lesões nas vísceras vermelhas, principalmente nos pulmões e no fígado, 82,9% das lesões nos pulmões foram sugestivas da Peripneumonia Contagiosa Bovina (PPCB). Entre as doenças parasitárias, prevaleceram a hidatidose e a fasciolose nos bovinos e, a cisticercose nos suínos. A análise dos dados obtidos na pesquisa mostrou que a maior parte das rejeições de forma parcial nos bovinos e caprinos tiveram como causa lesões nas vísceras vermelhas, principalmente nos pulmões. Nos suínos as rejeições tiveram como causa, a observação do *Cisticercus suis* nos músculos na forma generalizada.

**Palavras-chave:** Inspeção *Post mortem*; Rejeição; Doença.

### Introdução

A inspeção de carne, que inclui inspeções pré e pós-morte, é uma ferramenta valiosa para vigilância e monitoramento das condições específicas de saúde e bem-estar animal (EUROPEAN FOOD SAFETY AUTHORITY, 2012). A inspeção de carne também desempenha um papel fundamental no sistema global de monitoramento de determinadas doenças animais, na verificação do controlo dos riscos de disseminação de agentes patógenos com a implementação das normas de Análise de Perigos e Pontos Críticos de Controle (HACCP) em todo o processo de abate e na verificação da implementação de medidas para preservação ambiental. Trata-se de um importante ponto de controlo para a identificação precoce de problemas que podem impactar na

<sup>1</sup> Instituto de Investigação Veterinária / Laboratório Regional de Benguela, cnice1969@yahoo.com

<sup>2</sup> Faculdade de Medicina Veterinária, armindo7000@hotmail.com

saúde pública, bem como na saúde e bem-estar animal (EUROPEAN FOOD SAFETY AUTHORITY, 2012).

A Peripneumonia Contagiosa Bovina (PPCB) é uma doença endêmica em Angola, sendo responsável por avultados prejuízos e uma condicionante na produção de bovinos, sendo as províncias do Sul (Namibe, Cunene e Lubango) as mais afectadas. A prevalência da PPCB nos rebanhos da província do Namibe é de 94,3% (DANIEL; ABELEDO-ABREU; LOBO-RIVERO, 2017).

De acordo com Alexandre (2018), 37,2% da população analisada de bovinos com lesões macroscópicas sugestivas de PPCB, na cidade do Huambo, apresentaram resultados positivos para o agente infeccioso MmmSC.

### **Objectivos**

Pretendemos com a realização e publicação deste trabalho mostrar que a PPCB também pode ser problema na província de Benguela e determinar as causas de rejeição total e parcial de carcaças nos matadouros de Benguela, bem como o prejuízo monetário que as mesmas representam.

### **Material e métodos**

A pesquisa foi feita durante três meses, no período de janeiro a abril de 2021, paralelamente ao serviço de inspecção *post mortem*, realizada pelos técnicos do ISV (Departamento Provincial de Benguela), nos três matadouros oficiais do município. Foram observadas e fotografadas as rejeições, além de serem realizadas buscas de arquivos de documentos publicados.

### **Resultados**

Dos 500 animais inspecionados observaram-se 193 rejeições, das quais 188 parciais e cinco totais. Na Tabela 1, estão apresentadas as rejeições verificadas nas três espécies animais inspecionadas.

Tabela 1 - Causas e quantidade de rejeições por espécie em matadouros localizados na província de Benguela (Angola), no período de janeiro a abril de 2021

Rejeições Totais / Parciais	Bovinos	Suínos	Caprinos	Total
Enfisema pulmonar	81	2	83	
Pleurite fibrosa (aderência do pulmão)	59	3	62	
Pulmão com nódulos	14			
Quistos hidáticos nos pulmões / hidatidose	10	2	12	
Abcessos no fígado, abcessos múltiplos no baço, contaminação dos pulmões	7	2	9	
Fasciola no fígado	5			
Cisticercose generalizada	5	5		
Tumor no fígado				
Pulmão sólido marmorizado	1		1	
Total	177	5	11	193

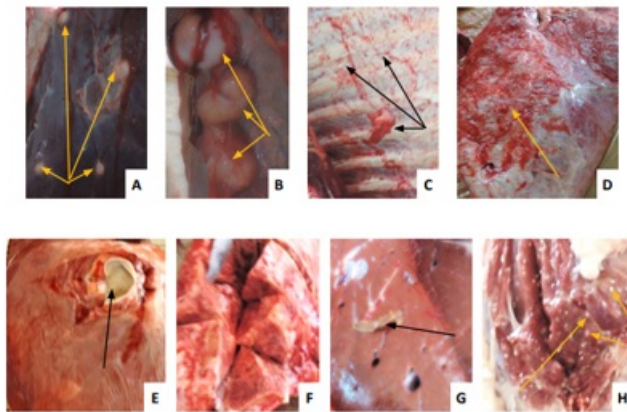
As principais lesões que causaram rejeições parciais se verificaram nos pulmões; fígado e baço nos bovinos e caprinos tais como, enfisema pulmonar; pleurite fibrosa; quistos hidáticos e abcessos. Nos suínos as rejeições foram de toda a carcaça por observação de *Cisticercus suis* de forma generalizada nos músculos, no coração e na língua. Imagens de alguns órgãos.

Imagens de alguns órgãos são apresentadas abaixo na Figura 1.

**Notas:** A) múltiplos abcessos no fígado bovino; B) múltiplos abcessos no baço bovino; C) Pleurite fibrosa (aderência a caixa torácica, é possível visualizar restos do pulmão agarrado às costelas no bovino; D) pulmão esquerdo, pleurite com fibrina na superfície; E) Quisto hidático no pulmão bovino; F) pulmão bovino marmorizado; G) fasciola hepática no fígado bovino; H) presença de *Cisticercus* no músculo suíno.

<sup>1</sup> Instituto de Investigação Veterinária / Laboratório Regional de Benguela, cnice1969@yahoo.com

<sup>2</sup> Faculdade de Medicina Veterinária, armindo7000@hotmail.com



Fonte: Costa e António (2021).

## Conclusão

De acordo com os resultados do estudo se conclui que as principais rejeições nos bovinos, caprinos e suínos, registradas nos matadouros do município de Benguela (Angola), no período de janeiro a abril de 2021, foram pelas causas referidas abaixo:

1. Enfisema pulmonar, pleurite fibrosa e a hidatidose nos bovinos e caprinos;
2. A cisticercose nos suínos é responsável pela rejeição total das carcaças;
3. As rejeições registradas nos bovinos, suínos e caprinos pressupõem um prejuízo econômico aproximado em três meses de 1.941,42 USD;
4. O alto grau de infestação dos animais apontou para a importância de readequar os sistemas de criação;
5. O estudo nos mostrou que há urgência em se ampliar e retomar o controlo sanitário preventivo, por meio de vacinação e de controlo profilático de parasitoses e da PPCB;
6. Os casos suspeitos de PPCB nos mostraram a pertinência da conclusão e implementação do programa de controlo e erradicação da PPCB;
7. Os resultados obtidos mostraram que há necessidade de proceder a orientação técnica adequada aos produtores por meio dos órgãos de extensão rural afim de evitar tais perdas.

## Referências

ALEXANDRE, J. C. P. L. **Avaliação anatomopatológica, imunohistoquímica e molecular da pleuropneumonia contagiosa bovina em animais sacrificados em matadouros no Huambo/ Angola**. 2018. Dissertação (Mestrado) - Faculdade de Medicina Veterinária e Zootecnia, Universidade de São Paulo, São Paulo, 2018. Disponível em: <https://www.teses.usp.br/teses/disponiveis/10/10133/tde-01082018-111738/>. Acesso em: 4 out. 2021.

ANGOLA. Programa Alimentar Mundial. **Monitoria da época chuvosa. Angola**, 2021. Disponível em: [https://reliefweb.int/sites/reliefweb.int/files/resources/Monitoria\\_da\\_Epoca\\_Chuvosa\\_PAM\\_Abril\\_2021.pdf](https://reliefweb.int/sites/reliefweb.int/files/resources/Monitoria_da_Epoca_Chuvosa_PAM_Abril_2021.pdf). Acesso em: 30 nov. 2021

DANIEL, S.; ABELEDO-ABREU, M. A.; LOBO-RIVERO, E. **Seroprevalencia de pleuroneumonía contagiosa bovina en tres municipios de la provincia Namibe, Angola**. Revista de Salud Animal, La Habana, v. 39, n. 1, p. 62-67, abr. 2017. Disponível em: [http://scielo.sld.cu/scielo.php?script=sci\\_arttext&pid=S0253570X2017000100008&lng=en&nrm=isso](http://scielo.sld.cu/scielo.php?script=sci_arttext&pid=S0253570X2017000100008&lng=en&nrm=isso). Acesso em: 7 out. 2021.

EUROPEAN FOOD SAFETY AUTHORITY. **Meat inspection**. 2012. Disponível em: <https://www.efsa.europa.eu/en/topics/topic/meat-inspection>. Acesso em: 1 out. 2021.

PAIXÃO, A. et al. **Actividad antihelmíntica in vivo de Tephrosia vogelii sobre estrogílicos gastrointestinales en caprinos infectados naturalmente**. Revista de Medicina Veterinaria, v. 1, n. 43, p. 51-60, jul./dic. 2021. DOI: <https://doi.org/10.19052/mv.vol1.iss43.5>. Disponível em: <https://ciencia.lasalle.edu.co/cgi/viewcontent.cgi?article=1423&context=mv>. Acesso em: 5 out.

<sup>1</sup> Instituto de Investigação Veterinária / Laboratório Regional de Benguela, cnice1969@yahoo.com

<sup>2</sup> Faculdade de Medicina Veterinária, armindo7000@hotmail.com

**PALAVRAS-CHAVE:** Inspeção Post-Mortem Rejeições Doença